

第17回

SHIMA SEIKI CUP

IRCクラス

同時開催

2019秋の関西ミドルボート選手権大会

開催期間 2019年11月2日～11月3日
共同主催 JSAF 外洋内海、和歌山県セーリング連盟
関西ミドルボートクラブ
大会運営 SHIMA SEIKI CUP 実行委員会
JSAF 外洋内海、和歌山県セーリング連盟
NPO 法人和歌山セーリングクラブ

帆走指示書 SAILING INSTRUCTIONS

1. 適用規則

- 1-1 「セーリング競技規則(RRS)」に定義された規則、及び「セーリング装備規則(ERS)」を適用する。
- 1-2 「IRC Rule2019 Part A, B, C」を適用する。但し、
 - 1-2-1 IRC Rule21.1.5(d)は適用しない。したがって艇に搭載したセールを積み替えることができる。
 - 1-2-2 IRC Rule22.4は適用しない。したがってクルーの数もしくは体重の制限はない。
- 1-3 外洋特別規定 2019-2020 付則 B インショアレース用特別規定および OSR 国内規定
- 1-4 レース艇以外の船舶との規則はRRS第2章の規則に代わって海上衝突予防法の規則を適用する。
- 1-5 [DP]は、プロテスト委員会の裁量でペナルティーが決定する規則を意味する。
[NP]は、艇による抗議・救済の対象とならない規則を意味する。これは、RRS60.1を変更している。

2. 競技者への通告

競技者への通告は、レース本部（「和歌山セーリングセンター」クラブハウス）前に設置された公式掲示板に掲示される。

3. 出艇申告[DP] [NP]

出艇申告として、11月2日（土）は7時30分～9時00分、11月3日（日）は7時30分から8時45分の間にメンバーリストをレース本部に提出し、レース委員会が準備するトラッキング装置を受け取り艇に搭載すること。なお11月3日（日）にメンバーの変更がある場合は上記時間にメンバーリストを再提出すること。

4. 帆走指示書の変更

帆走指示書の変更は、その日の予告信号の90分前までに掲示される。

5. 陸上で発せられる信号

- 5.1 陸上で発する信号は、レース本部南側のポールに掲揚される。
- 5.2 AP旗が音響二声と共に掲げられた時は「レースは延期された。予告信号はAP旗の降下後30分以後に発せられる」ことを意味する。この項はレース信号「AP旗」を変更している。

6. レースのクラスと日程

- 6.1 クラス分けは艇長会議までに公式掲示板に掲示する。
- 6.2 レースは4レースを行う。

| | | |
|----------|-----------|-----------------------------------|
| 11月2日（土） | 7:30-9:00 | 受付・出艇申告 於：レース本部 |
| | 9:00 | 開会式・艇長会議 於：「和歌山セーリングセンター」2階会議室 |
| | 10:25 | 第1レースの予告信号 |
| | 引き続き | 第2レース及び第3レースの予告信号 |

11月3日(日) 9:55 第4レース(ディスタンスレース) 予告信号

- 6.3 11月2日(土)は16:00以降、予告信号は発せられない。
- 6.4 SHIMA SEIKI CUP パーティは11月2日(土)18:00から「和歌山マリーナシティホテル」2階で行う。
- 6.5 表彰式は11月3日(日)16:00(予定)から和歌山セーリングセンター2階 会議室で行う

7. クラス旗

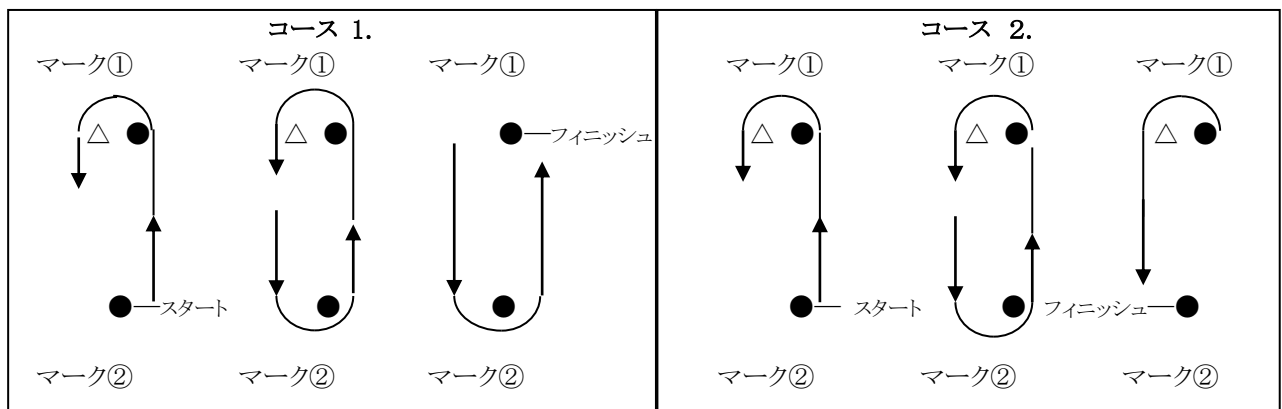
クラスI・II共にグリーン色旗を用いる。

8. レースエリア及び陸上本部の所在

- 8.1 レース本部は「和歌山セーリングセンター」クラブハウス内とする。
- 8.2 レースエリアは第1から第3レースは和歌浦湾とする。
第4レースは和歌浦湾及び西側海域とする。レースコース図参照のこと。

9. コース

- 9.1 第1から第3レースはウインドワードリーワードとし、以下の2コースとし、回航又は通過すべきマークの順序、及び各マークの通過する側を含むコースを示す。
 コース1. スタート②-マーク①-オフセットマーク-マーク②-マーク①-オフセットマーク-マーク②-フィニッシュ (5レグ)
 コース2. スタート②-マーク①-オフセットマーク-マーク②-マーク①-オフセットマーク-フィニッシュ (4レグ)



- 9.2 第4レース(ディスタンスレース) [NP]
和歌山マリーナシティ沖のスタートラインをスタートし、和歌山湾西側にあるゲートマーク①(N34° 10.650'、E135° 04.000' 付近)を通過し、和歌山県沖ノ島北側にあるマーク②(N34° 07.150'、E135° 04.500' 付近)を反時計回りに回航し、和歌山マリーナシティ沖(N34° 10.000'、E135° 10.000' 付近)にフィニッシュする。なおスタート時にウェザーマークを設置することがある。コース図参照
- 9.3 第1から第3レースの予告信号以前に、コースを示す旗を表示する。
コース1. : 数字旗1
コース2. : 数字旗2
- 9.4 第4レース(ディスタンスレース)で、ウェザーマークを設置した場合は、予告信号以前に、ポートに見て回航する場合は**ピンク色旗**を、スターボードに見て回航する場合は**イエロー色旗**を表示する。
- 9.5 第1から第3レースの予告信号以前に、マーク②からマーク①へのおおよその距離・コンパス方位を掲示する。
また第4レース(ディスタンスレース)でウェザーマークを設置した場合も、同様の掲示をする。

10. マーク

- 10.1 第1から第3レースのマーク①及びマーク②は、青色の円筒形ブイとする。オフセットマークは黄色の円錐形ブイとする。
- 10.2 第1から第3レースの帆走指示書12.「コースの次のレグの変更」に従って用いられる場合の新しいマーク①は、赤色の円筒形ブイを使用する。再度コースを変更する為にマークを設置する場合に

は最初のブイを使用する。オフセットマークは黄色の円錐形ブイとする。マーク②の位置は変更しない。

- 10.3 第1から第3レースのスタート・マークはレース委員会の信号艇とマーク②とする。
- 10.4 第4レース（ディスタンスレース）のスタート・マークはレース委員会の信号艇と青色の円筒形ブイとする。
- 10.5 第4レース（ディスタンスレース）のウェザーマークは黄色の円錐形ブイとする。
- 10.6 第4レース（ディスタンスレース）の和歌浦湾西側のゲートマーク①のポート側は赤色の円筒形ブイ、スターボード側はオレンジ旗を掲揚しているレース委員会艇とする。
沖ノ島北側のマーク②は青色の円筒形ブイとする。
- 10.7 第4レース（ディスタンスレース）のフィニッシュ・マークはレース委員会の信号艇と青色の円筒形ブイとする。

11. スタート

- 11.1 レースは、RRS26に従ってスタートする。
- 11.2 スタートラインは、スターボードの端にあるレース委員会の運営艇のオレンジ旗を掲揚したポールまたはマストと、ポートの端にあるスタート・マークのコースの側の間とする。
- 11.3 スタート信号の4分以降にスタートする艇は「スタートしなかった」（DNS）と記録される。この項は付則A4.1を変更している。
- 11.4 スタート信号時に、艇がRRS29.1に従わなければならない場合、レース委員会は音響信号一声と共にX旗を掲揚し、VHF無線72chで、その艇のセール番号または艇名を送信するように努める。この項はRRS62.1(a)を変更している。 [NP]

12. コースの次のレグの変更

コースの次のレグの変更は、次のマークへのおおよそのコンパス方位及び距離を掲示する。この項はRRS33 (b) を変更している。

13. フィニッシュ

- 13.1 第1レースから第3レースのフィニッシュラインは、フィニッシュ・マーク上のオレンジ旗を掲揚したポールと、コース1の場合はマーク①、コース2の場合はマーク②のコースの側の間とする。
- 13.2 第4レース（ディスタンスレース）のフィニッシュラインは、フィニッシュ・マーク上のオレンジ旗を掲揚したポール又はマストと、マークのコースの側の間とする。

14. タイムリミット

- 14.1 第1から第3レースのタイムリミットは、先頭艇がコースを帆走してフィニッシュ後60分とする。但しスタート後120分以内に1艇もコースを帆走しフィニッシュしなかった場合は、そのレースを中止する。
- 14.2 第4レース（ディスタンスレース）は、15:00までにフィニッシュしない艇は、「フィニッシュしなかった」（DNF）と記録される。この項はRRS35及び付則A4.1を変更している。

15. 帰着申告[DP] [NP]

帰着申告は、その日の最後のレース終了後、またはレース委員会が、「本日これ以上レースを行わない」という信号を発した後、どちらか遅い方から60分以内に、レース本部に備え付けの所定の用紙に艇長が署名をし、レース委員会が準備したトラッキング装置を返却しなければならない。ただし、レース委員会の裁量により、この時間を延長することがある。

16. 抗議

- 15.1 抗議書は、レース本部で入手できる。抗議及び救済又は審問再開の要求は、適切な締切時間内にレース本部に提出されなければならない。
- 15.2 抗議締切時刻は当該クラスの最終レース後、又はレース委員会が、本日これ以上レースを行わないという信号を発した後、どちらか遅い方から60分とする。
- 15.3 レース委員会またはプロテスト委員会による抗議の公示を、RRS61.1(b)に基づき艇に伝えるために掲示する。
- 15.4 抗議の通告は、審問の場所及び時刻、抗議の当事者、又は証人として指名された者を競技者に知らせるため、抗議締切時間後30分以内に掲示される。
- 16.5 抗議は、できるだけ早く、ほぼ受付順に審問される。
- 16.6 レガッタの最終日では、審問の再開の要求は、次の時間内に提出されなければならない。

- (a)再開を要求している当事者が前日に判決を通告された場合には、抗議締切時間内。
 - (b)再開を要求している当事者がその当日に判決を通告された後 30 分以内。
- この項は RRS66 を変更している。

17. 成績

- 17.1 IRC ルールに定義されたレーティングシステムを使用する。
- 17.2 得点係数はインショアを 1.0、ディスタンスレースを 1.2 とする。
- 17.3 成立したすべてのレースをカウントする。この項は RRS 付則 A2 を変更している。
- 17.4 大会は 1 レースをもって大会の成立とする。

18. 安全規定[DP] [NP]

- 18.1 レースからリタイアした艇は、できる限り早くレース委員会に伝えること。
- 18.2 乗員は艇が海上にいる間、個人用浮揚用具（ライフジャケット）の着用しなければならない。
- 18.3 RRS42.3 に次の通り追加し適用する。
レース艇を除く船舶または障害物（定置網等）との衝突を緊急に回避しなければならない場合は、エンジン又は他の手段で推進することができる。但し、艇がエンジン又はその他の手段を利用した時間と場所の記録を、抗議締切時間までにレース委員会に書面で提出しなければならない。

19. 装備と計測のチェック

艇または装備は、クラス規則と帆走指示書に従って、いつでも検査することがある。

20. 運営艇

レース委員会艇及びプロテスト委員会艇は SHIMA SEIKI CUP 旗を掲揚する。

21. 無線の使用[DP] [NP]

- 21.1 VHF 無線 72ch は、レース委員会がレース運営に使用する。従って、レース艇は VHF 無線 72ch を受信以外に使用してはならない。但し、緊急の場合はこの制限を除外する。
- 21.2 帆走指示書 21.1 を除き、いかなる無線通信も使用を制限しない。ただし RRS41 を変更するものではない。

22. SHIMA SEIKI ロゴシール[DP][NP]

レース委員会が配布する SHIMA SEIKI ロゴシールを、レース期間中、バウ両舷の船首から約 50 cm 後方、デッキ約 10 cm 下方に大会期間中、貼り付けること。

添付図参照

23. 賞

- 23.1 総合成績の 1 位に SHIMA SEIKI CUP を授与
- 23.2 各クラス 1 位から 3 位に SHIMA SEIKI CUP を授与
- 23.3 ラインオーナー賞（第 4 レース「ディスタンスレース」のラインオーナー艇）
- 23.4 秋の関西ミドルボート選手権大会については 1 位から 3 位を表彰する。

24. 責任の否認

競技者は、完全に自己のリスクでレガッタに参加している。RRS4「レースをすることの決定」参照。

主催団体は、レガッタ前、レガッタ中またはレガッタ後と関連して受けた物的損傷または個人の負傷もしくは死亡に対する責任を否認する。

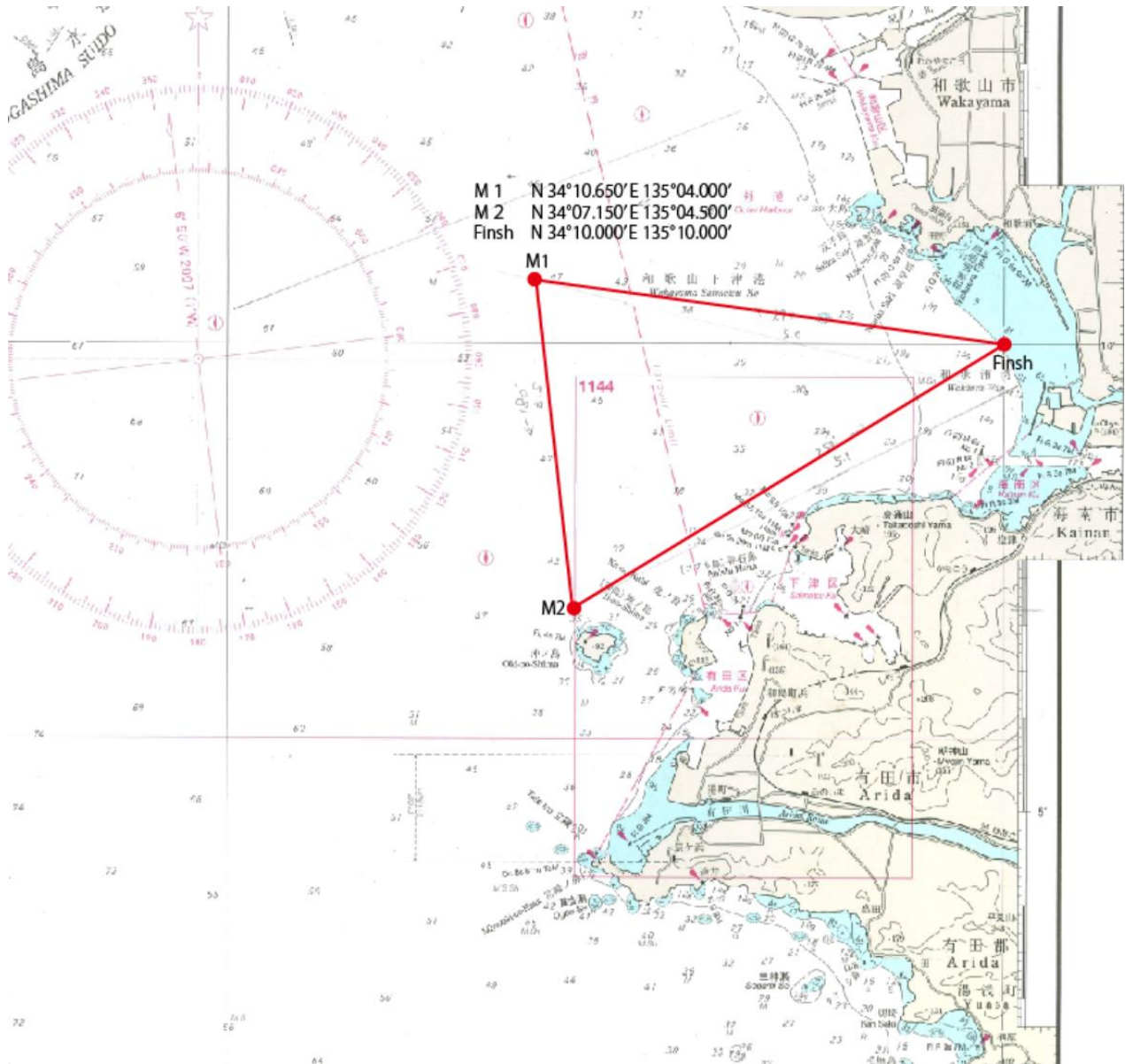
25. ごみの処理[DP] [NP]

艇はゴミを水中に投棄してはならない。

26. 緊急連絡先

和歌山セーリングセンター 電話：073-448-0251

第4レース「ディスタンスレース」コース図



SHIMA SEIKI ロゴシール

